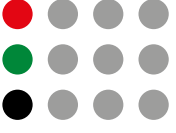


حقائق غينيا ألومينا كوربوريشن



الأهمية

أكثر من نصف أموال المشروع قُدمت من خلال قرض يبلغ قيمته 750 مليون دولار الذي تم تمويله من قبل مؤسسات تمويل المشاريع التنموية ووكالات اعتماد التصدير وبنوك تجارية دولية. وبعد أكبر تمويل لمشروع تنموي في غينيا على الإطلاق.

من المتوقع أن يرفد مشروع غينيا ألومينا كوربوريشن إجمالي الناتج المحلي لجمهورية غينيا بمبلغ 700 مليون دولار كل عام بشكل مباشر وغير مباشر، وهو ما يمثل زيادة بنسبة 5.5 بالمائة على الاقتصاد الوطني.

استثمر المشروع مبلغ 14 مليون دولار إلى الآن في مشاريع اجتماعية وبيئية في المجتمعات المجاورة.

كما يوفر 1000 وظيفة دائمة في الموقع، كما بلغ تعداد القوى العاملة في ذروة أعمال البناء 4650 عاملاً.

تدير شركة الإمارات العالمية للألمنيوم مصاهر الألمنيوم في أبوظبي ودبي، وتنتج طناً واحداً من بين كل 25 طن من الألمنيوم المنتج حول العالم.

بعد قضي أربعة عقود في صهر الألمنيوم، توسعت شركة الإمارات العالمية للألمنيوم في سلسلة القيمة ضمن قطاع الألمنيوم من خلال إنشاء مشروع مصفاة الألومينا في أبوظبي ومشروع استخراج البوكسيت "غينيا ألومينا كوربوريشن" في غرب أفريقيا.

والبوكسيت هو المادة الخام الذي يستخرج منه الألمنيوم، إذ يتم تحويل خام البوكسيت إلى الألومينا، التي تعتبر المادة الأولية المستخدمة في مصاهر الألمنيوم.

ترى شركة الإمارات العالمية للألمنيوم بأن مشروع غينيا ألومينا كوربوريشن يستحدث مصدراً جديداً للإيرادات ويساعد على تأمين الموارد الطبيعية التي يحتاجها قطاع صناعة الألمنيوم في دولة الإمارات العربية المتحدة.

يعد مشروع غينيا ألومينا كوربوريشن أحد أكبر الاستثمارات في مجال التعدين في غينيا خلال العقود الأربعة الماضية. حيث بلغ إجمالي الإستثمار حوالي 1.4 مليار دولار.

النطاق

من المتوقع أن يُنتج مشروع غينيا ألوومينا كوربوريشن 12 مليون طن من خام البوكسيت في كل عام بمجرد الوصول إلى أعلى مستوى للإنتاجية. ويُعادل هذا الرقم حجم اثنين من أكبر الأهرامات في الجيزة بمصر.

يشتمل مشروع غينيا ألوومينا كوربوريشن على منجم وأعمال البنى التحتية للسكك الحديدية (بعضها مشترك مع مشغلين حاليين للسكك الحديدية) ومنشآت ومرافق ونقاط عبور. وهناك موقعين رئيسيين للبناء يبعدان عن بعضهما البعض حوالي 90 كيلومتر.

ويغطي امتياز استخراج المعادن الممنوح لمشروع غينيا ألوومينا كوربوريشن مساحة 690.2 كيلو متر مربع، وهي مساحة تعادل مساحة مدينة مانهاتن بـ 12 مرة.

أما فيما يتعلق بجزء الامتياز المُراد تطويره حتى عام 2040، سيشمل امتياز استخراج المعادن الممنوح لمشروع غينيا ألوومينا كوربوريشن على 400 مليون طن تقريباً من خام البوكسيت.



العمليات

خلق مشروع شركة غينيا ألوومينا كوربوريشن أكثر من 1000 وظيفة دائمة.

واستثمرت الشركة أكثر من 1.3 مليون دولار في برنامج GAC Skills، وهو برنامج لتطوير الغينيين ذوي الإمكانيات العالية المؤهلين لشغل وظائف ثابتة في الشركة.

يتواجد مخزون خام البوكسيت عالي الجودة بالقرب من ظهر التلال المسطحة ضمن منطقة الامتياز الممنوحة لمشروع غينيا ألوومينا كوربوريشن. وسيتم استخراج البوكسيت تدريجياً وإعادة تأهيل هذه التلال.

طور مشروع غينيا ألوومينا كوربوريشن مشتلًا لزراعة النباتات لإعادة تأهيل مناطق استخراج المعادن، حيث ركّز على أنواع النباتات المهددة بالانقراض وكذلك النباتات النافعة للحيوانات البرية. ومن المتوقع أن يُنتج المشتل مليون نبتة سنوياً مؤمناً بذلك الوظائف لأفراد المجتمع المحلي.



المسؤولية

استثمر مشروع غينيا ألوومينا كوربوريشن مبلغ 14 مليون دولار حتى الآن في مشاريع مجتمعية وبيئية في المناطق المجاورة.

وتشمل مساهماتنا ما يلي:

- بناء 12 مدرسة يرتادها الآن 5,600 طفل.
- إنشاء ثمان مراكز صحية.
- إدارة حملات التوعية الصحية التي شملت أكثر من 90,000 شخص، بما في ذلك التوعية بشأن الأوبئة الخطيرة مثل الملاريا وفيروس نقص المناعة البشرية (الأيدز).
- استثمار 3 ملايين دولار في تطوير مهارات 150 فرداً في مجال استخراج المعادن، بما في ذلك تخصصات الهندسة الميكانيكية والهندسة الكهربائية وصيانة المناجم وأعمال اللحام، وذلك بهدف تعزيز إمكانية توظيفهم في هذا المجال.
- تدريب أكثر من 1000 شخص في مركز بوكي المهني ليصبحوا عمال بناء طابوق وعمال مرآجل وفنيي ميكانيك، مما يُكسبهم المهارات التي تتيح لهم بدء أعمالهم الخاصة.
- إطلاق برنامج لمحو أمية لكبار السن يستهدف 1500 شخص.
- حماية 1000 هكتار من الأراضي من فيضانات المياه المالحة، ومساعدة المزارعين المحليين على زيادة إنتاجهم من الأرز بنسبة 430 بالمئة.
- توفير 600 جهاز ضخ وأنظمة ريّ تعمل بالطاقة الشمسية للمجتمعات القريبة والتي غيرت مكان إقامتها.
- زراعة أكثر من 3000 شجرة فواكه.

البناء

استغرقت أعمال البناء في مشروع غينيا ألوومينا كوربوريشن 30.3 مليون ساعة عمل، أي ما يُعادل عمل فرد واحد لمدة 17,240 عام وهو ما يعادل مرة ونصف عدد ساعات العمل التي استغرقت في بناء برج خليفة في دبي.

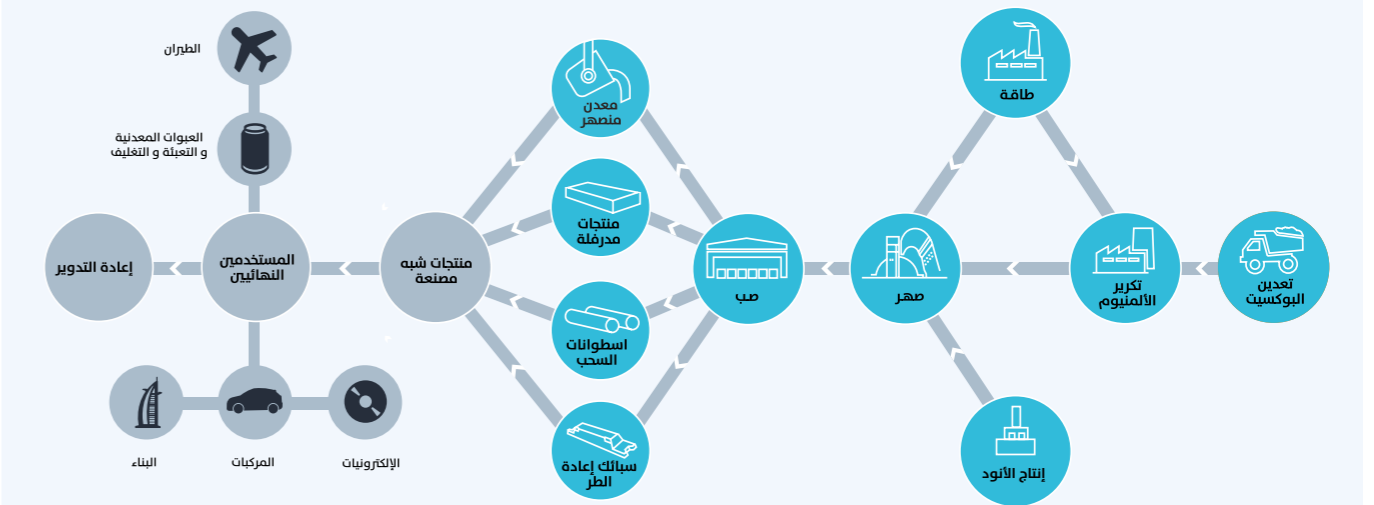
بلغ تعداد القوى العاملة في ذروة أعمال البناء 4650 عاملاً.

شكلت نسبة القوى العاملة الغينية في أعمال البناء 85% في ذروة أعمال البناء، 67% منهم كانوا من منطقة بوكي، و17% كانوا من المجتمعات المجاورة.

السلامة هي الأولوية الكبرى في المشروع؛ حيث حيث احتضن الموقع أكثر من 41,000 دورة تدريبية حول معايير السلامة.

بلغ معدل حوادث السلامة التي تم تسجيلها خلال البناء أقل من الثلث حسب معايير السلامة العالمية لحوادث التعدين، واستكملت أعمال البناء دون أي وفيات.

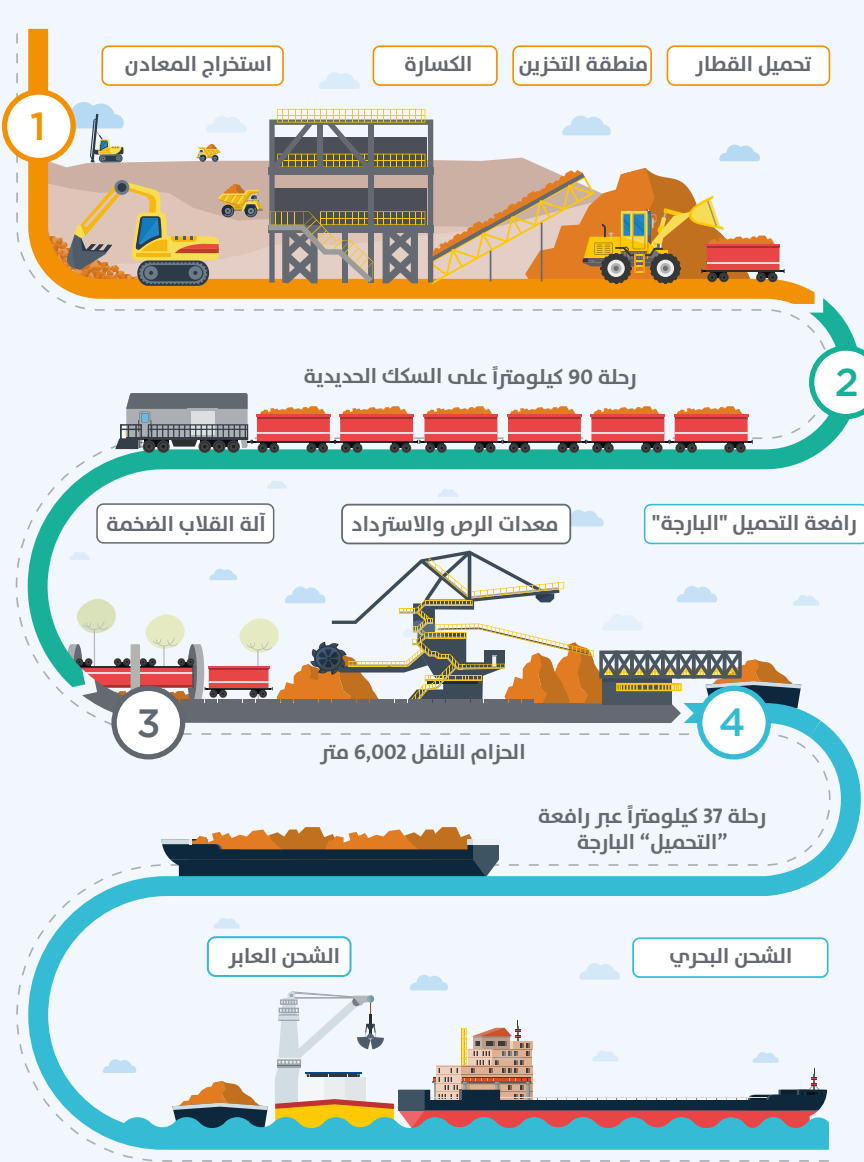
Aluminium value chain



• نشاطات شركة الإمارات العالمية للألمنيوم



تعدّين ونقل خام البوكسيت



1 تنفذ عمليات مشروع غينيا ألوومينا كوربوريشن على مدار 24 ساعة طوال أيام الأسبوع. تنفذ أعمال التكسير والتحميل والنقل من قبل مقاولي التعدين. تبلغ قدرة الكسارة 2500 طن في الساعة.

2 تُخصّص ثلاث قاطرات سحب مخصصة لجرّ كل قطار. يتألّف كل قطار من 120 عربة ويمكنه نقل 10,200 طن من الخام، وهو ما يعادل وزن برج إيفل. تستغرق رحلة التسعين كيلومتراً من المنجم إلى الميناء حوالي ثلاث ساعات.

3 تستطيع آلة القلاب الضخمة تفريغ عربتين من عربات القطار كل 90 ثانية. يستغرق الأمر أقل من ساعتين لتفريغ حمولة قطار مؤلّف من 120 عربة. تعتبر الآلة الضخمة التي تعرف بـ Stracker من أكبر قطع معدات الرص والاسترداد في مشروع غينيا ألوومينا كوربوريشن. يبلغ طول الآلة الضخمة 125 متراً، مما يجعلها أطول من ملعب كرة قدم، حيث يبلغ ارتفاعها 25 متراً. يستطيع موقع كاسمار استيعاب 460,000 طن من المخزون الاحتياطي. يتضمن مشروع غينيا ألوومينا كوربوريشن حزاماً ناقلاً بطول يزيد على 6,000 متر.

4 يتضمّن موقع الشحن العابر رافعتين بخطافات الدلو المحاري، حيث وضعت كل واحدة منهما على طرف السفينة. حجم سفينة Capesize يعادل حجم ملعب كرة قدم بمرتين ونصف، ويبلغ طولها 360 متر. تعبئة سفينة Capesize يحتاج إلى حمولة 15 رافعة تحميل (بارجة) وتحميلها يستغرق حوالي خمسة أيام.

4 يبلغ طول الرصيف البحري لمشروع غينيا ألوومينا كوربوريشن 1.5 كيلومتر. نُصبت رافعة التحميل "البارجة" عند نهاية الرصيف البحري وارتفاعها يهاهي ارتفاع مبنى مكون من أربعة طوابق وتتميز بقدرة استيعابية تبلغ 3,700 طن في الساعة. يستغرق الأمر أقل من أربع ساعات لتعبئة سفينة واحدة ذاتية الدفع سعتها 13,000 طن. يبعد موقع الشحن العابر مسافة 37 كيلو متر داخل المياه العميقة التي تكفي لاستيعاب سفينة ضخمة من نوع Capesize.